

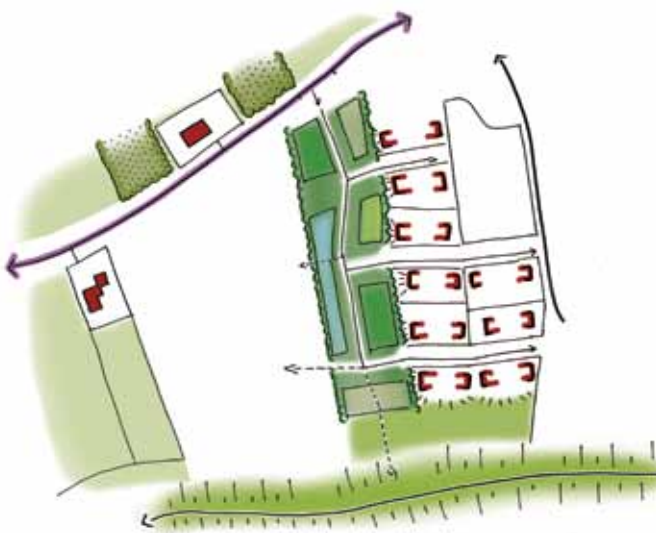


IJZENDOORN NEDER-BETUWE

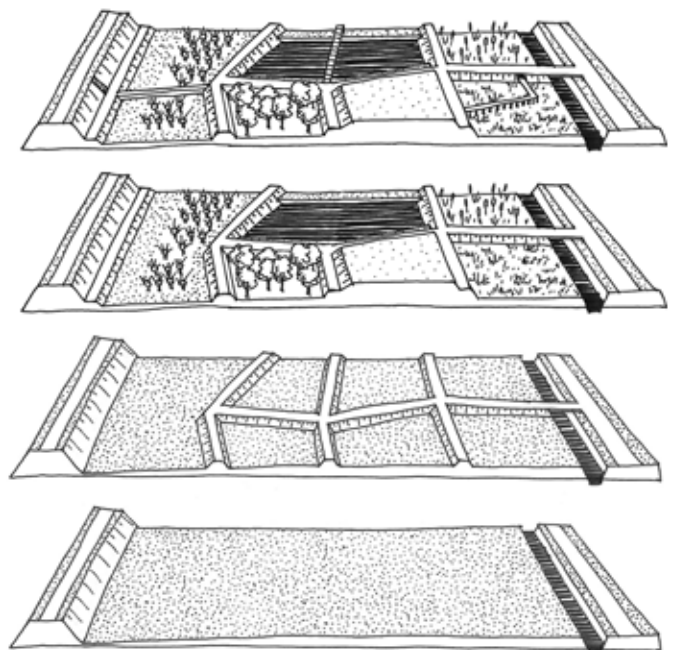
Wonen tussen dijk en lint



analyse karakteristieken



concept



principe

Landelijk wonen in de Betuwe. Dat is het beoogde beeld van de uitbreiding van het dorp IJzendoorn met 45 woningen, met name in de sector sociale woningbouw. In opdracht van een woningbouwvereniging stelde Buro Lubbers het stedenbouwkundig plan en beeldkwaliteitsplan op tot op voorlopig inrichtingsniveau. Hoewel het programma niet uitnodigt tot bijzondere verkavelingen en de ruimte wordt beperkt door afstandszones van het dijkprofiel en de spuitzone van de aangrenzende boomgaard, is een aangename woonmilieu gecreëerd. De basis hiervoor ligt in de kwaliteit van de openbare ruimte. Zo is de spuitzone omgevormd tot een multifunctioneel park voor zowel waterberging als recreatie en spel.

Rivierenlandschap

IJzendoorn ligt in het karakteristieke rivierenlandschap, pal aan de winterdijk van de Waal. Kenmerkend voor het gebied is de sterke oost-westoriëntatie. Door de aanwezigheid van de rivieren de Waal, de Linge en de Rijn ontstonden oeverwallen, stroomruggen en komgronden. Later dijken en uiterwaarden. Op de ruggen ontstonden de eerste kernen en de verbindingswegen daartussen. De oeverwallen worden gekenmerkt door de afwisseling van open en gesloten ruimten: fruitboomgaarden, akkers, laanboomteelt en bebouwing. De van oudsher natte komgronden worden door een verbeterde ontwatering tegenwoordig ook gebruikt voor fruit- en boomteelt.

Het plangebied ligt opgespannen tussen de dijk, een dorpslint en de boomgaard. Opvallend gegeven zijn de trappen die toegang geven tot de dijk. Eenmaal op de dijk wacht een prachtig uitzicht over de uiterwaarden of een aangename fiets- of wandeltocht. De aanwezige dijkpunten nodigen uit om dit gegeven te versterken door toevoeging van nieuwe opgangen. De boomgaard draagt bij aan het typisch Betuwse karakter, maar beïnvloedt tegelijkertijd de mogelijkheden van woningbouw op deze locatie omdat het fruit bespoten wordt.

Het concept is gebaseerd op deze landschappelijke eigenschappen en kan worden samengevat als wonen tussen lint en dijk met het park als groene verbinding en buffer. Het park heeft meerdere functies. Het biedt een bijzondere kwaliteit woonmilieu. Het park dient als bufferzone tussen de woningen en de spuitzone van de boomgaard, het biedt zowel ruimte voor hemelwateropvang en spel als bezoekersparkeren in het groen. Daarnaast biedt het park toegang tot de dijk. Om

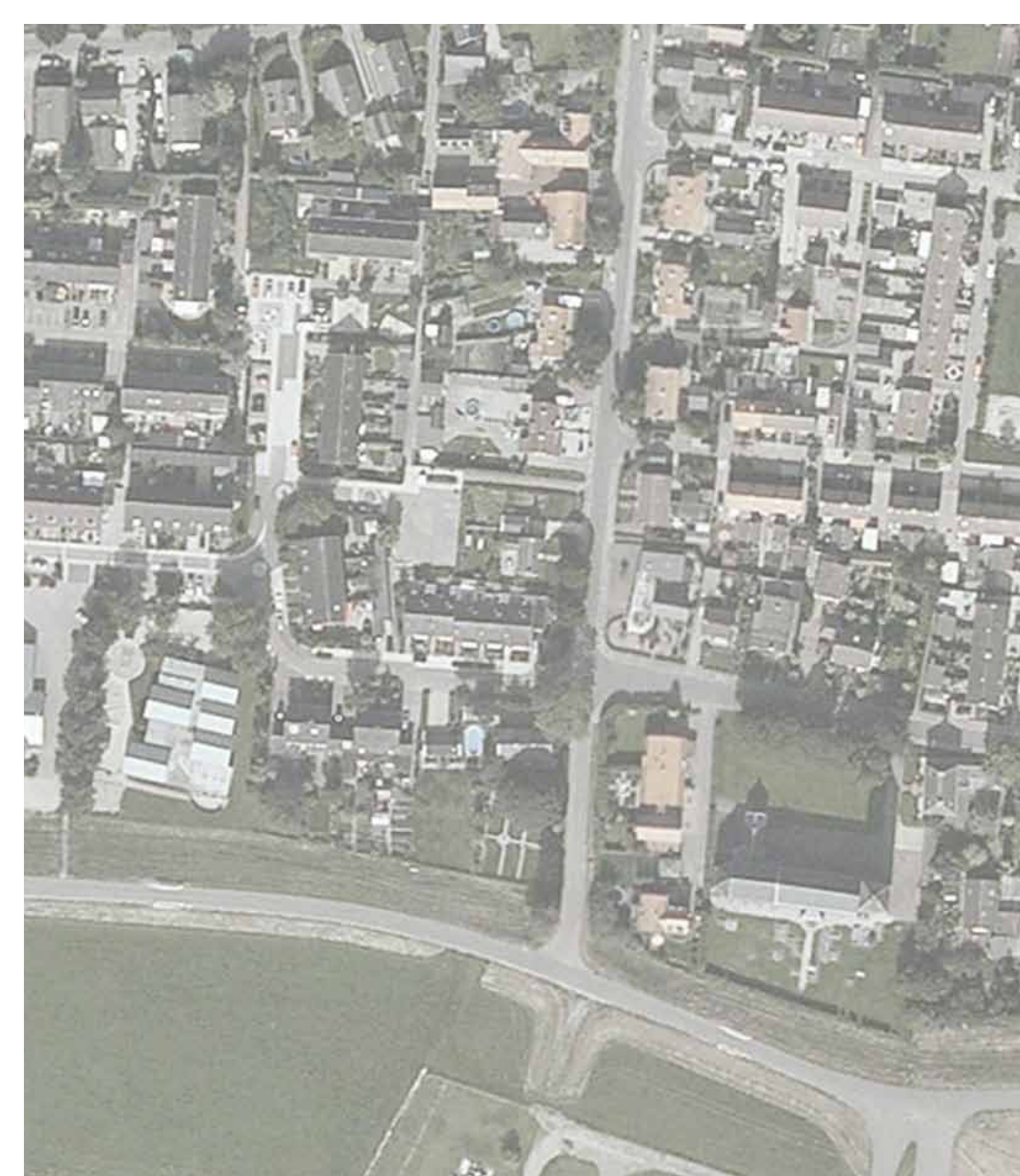
deze functies in het park op te nemen is het vormgegeven als een 'Luikse wafel' met hoger liggende ribben en dieper liggende vlakken. De vlakken dienen als waterberging voor de aangrenzende woonvelden. De bodems van de wadi's kunnen variëren in diepte. In combinatie met de grondwaterstand, die in noordelijke richting hoger ligt ten opzichte van het maaiveld, zal een natuurlijke variatie in vegetatie ontstaan, van nat en ruig grasland tot riet en struweel met beperkt onderhoud. De ribben van de vlakken vormen de recreatieve routes door het park en worden in tegenstelling tot de vlakken regelmatig gemaaid. De rijwoningen worden in de zone naast de parkzone gesitueerd. Ze staan dwars op het landschap waardoor de bewoners altijd in contact staan met hun omgeving.

Eenheid in verscheidenheid

Variatie en kleinschaligheid zijn belangrijke kenmerken voor dorps wonen. Verschillende kapvormen, verspringende rooilijnen en individueel herkenbare bebouwingseenheden zijn het resultaat van historisch gegroeide linten en kernen. Tegelijkertijd toont de variatie in IJzendoorn veel samenhang, bijvoorbeeld door de dwarse oriëntatie op de weg, de hoogte van de kappen en de korrelgrootte van de gebouwen. Deze samenhang maakt dat mensen zich identificeren met hun woonomgeving. Ze voelen zich er thuis. Eenheid en verscheidenheid zijn daarom ook leidend voor de beeldkwaliteit van de nieuwe dorpsuitbreiding.

De samenhang van het plan vindt haar basis in de openbare ruimte, die de afzonderlijke architectuuruitingen bijeen brengt en tot één geheel smeedt. De openbare ruimte is ontworpen als een dragende groenstructuur met grote samenhangen in de materialisering. Ze wordt gekenmerkt door informele straatjes in gebakken klinkers.

Groene bermen en rijke beplanting geven de profielen een landelijk karakter. Kleine knikken in de weg remmen het verkeer en variëren de aanblik van de straat. De overgang van openbaar naar privé gebied is geleidelijk en wordt vormgegeven met beukenhagen, grasbermen en voortuintjes. Een leidmotief in de architectuur zijn de kopse kanten van de woningen. Markante erkers, kapellen of bijzondere kapbeëindigingen karakteriseren de woningen, evenals de materialisering. De nabijheid van de steenfabrieken langs de rivier maakt de basis van baksteen en keramische dakpannen een voor de hand liggende en duurzame keuze.



BURO LUBBERS

landschapsarchitectuur & stedenbouw

Reutsedijk 13 | 5264 PC | Vught | Nederland
+31 (0)73 6149321 | info@burolubbers.nl | www.burolubbers.nl

